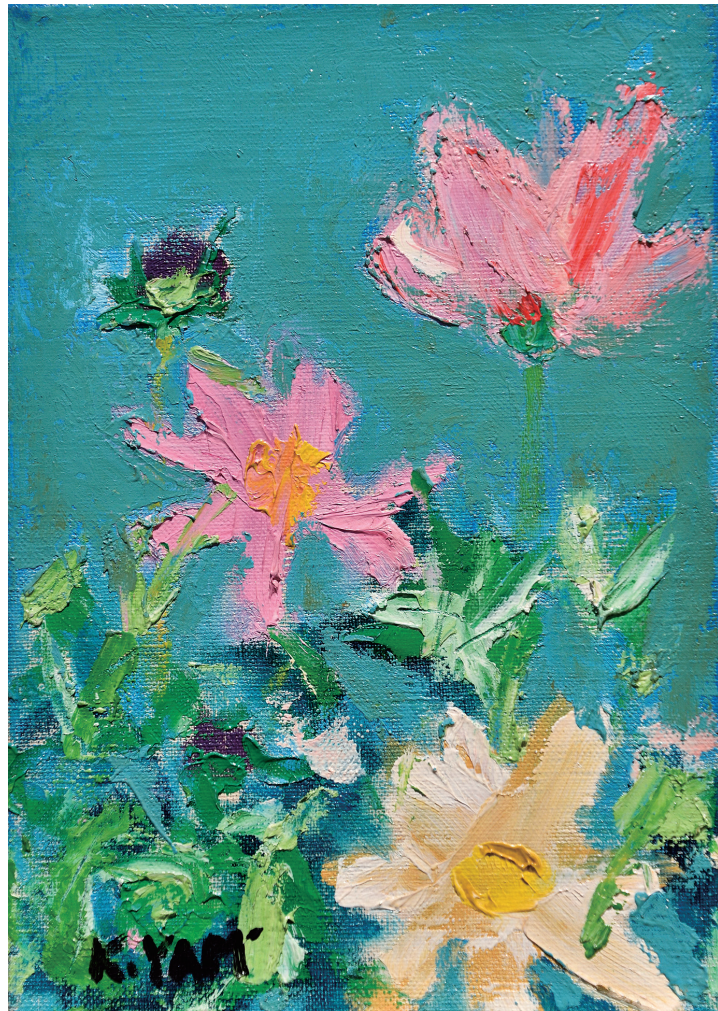


嚴檀

第 81 号



奈良県立医科大学医学部医学科同窓会



目次

巻頭のご挨拶 同窓会副会長（昭和44年卒）寺田 秀興 3

第14回 厳樞対談
医学科長 伊藤利洋（平成11年卒）×同窓会会長 高橋優三（昭和49年卒） 4

令和6年奈良県立医科大学医学部医学科同窓会代議員会・総会
総会 学長挨拶（昭和50年卒）細井 裕司 7

総会記念講演 医療 DX の現状と未来
京都大学医学部附属病院 医療情報企画部 教授 黒田 知宏 10

令和6年 定例代議員会 14

令和6年 通常総会 20

令和5年度 収支決算書、財産目録、監査報告書 23

令和6年度 予算書 25

奈良医大発の人工赤血球製剤の医師主導治験が始まります
化学 教授 酒井 宏水
血液内科学、輸血部 教授 松本 雅則
臨床研究センター 教授 笠原 正登 27

理事に就任して
（平成22年卒）杉本 澄美玲 30

教授就任のご挨拶 総合医療学講座 教授 吉本 清巳 31

教授就任のご挨拶 埼玉医科大学総合医療センター小児科 教授（平成8年卒）井上 信明 32

「阪奈会」保健医療懇談会を4月20日に開催した
（昭和47年卒）村田 省吾 33

「阪奈会」通常総会を開催 阪奈会 会長（昭和57年卒）澤田 秀智 34

90回阪奈会ゴルフコンペ
（昭和60年卒）妻谷 憲一 36

堺地区奈良医大同窓の会の報告
（昭和62年卒）石田 佳代子 37

昭和56年卒業 五六会同窓会
（昭和56年卒）吉野 和男 38

奈良医大47年卒同窓会
（昭和47年卒）森藤 哲章 39

柔道部新入生歓迎会がにぎやかに行われました
（昭和40年卒）小味 渕智雄 40

地区同窓会の現況と今後の活動方針
（昭和40年卒）小味 渕智雄 41

高岡孝一先輩を偲んで
（昭和33年卒）梅垣 修三 46

高岡孝一先生を偲んで
（昭和42年卒）八木 正躬 47

教室紹介
脳神経内科学講座（平成7年卒）杉江 和馬 49

女性医師として母として駆け抜けた半世紀
（昭和47年卒）岡本 和美 53

先生のひと言が拓いた道
（昭和39年卒）山本 公弘 54

自著紹介「君はどんな看護師になるのだろう」
（昭和49年卒）高橋 優三 58

第76回西日本医学生大会を終えて
（医学科4年生）飯尾 郁夢 59

令和6年度白樞生祭のご報告
（医学科5年生）朝井 啓斗 61

同窓会費と寄附に関するお願い 63

令和7年 定例代議員会・通常総会のお知らせ・ホームカミングデー 64

未来への飛躍基金だより 65

理事会報告 66

各学年別終身会費完納率 68


物故者・同窓会だより・会員のひろば 69

編集後記 70

広告 医学書院 71

広告 「未来への飛躍」基金 72

同総会報名「厳樞（いつかし）」の由来
 厳樞とは、神聖な樞の木のことで、本学のある一帯は、古代に「厳樞がもと」と呼ばれていた。また、古代の人々は常緑で固い樞に託して「命の無事」を祈った。「厳樞がもと」にあり、「命の無事」に貢献する本学を表している。

同窓会 Web サイト
 へのリンク → 

◆表紙説明

【油彩「コスモス」】 山本公弘（昭和39年卒）

風が吹けばゆらゆらと揺れるコスモス。バラのように美を競うでなく、桜のように派手派手しくもなく静かに咲く姿が魅力です。幼子のようにかわいい花です。残念なのは描き手が未熟なこと。詳しくは「先生のひと言が拓いた道－美術部の思い出－」に記述しています。